

Số: 681 /SNN-TT&BVTV

Bắc Kạn, ngày 26 tháng 4 năm 2019

V/v tăng cường công tác phòng trừ sâu  
keo mùa thu

Kính gửi: UBND các huyện, thành phố.

Thực hiện văn bản số 2827/BNN-BVTV ngày 24/4/2019 của Bộ Nông nghiệp và PTNT về việc phòng chống sâu keo mùa thu.

Hiện nay sâu keo mùa thu xuất hiện và gây hại trên cây ngô tại một số huyện như Chợ Mới, Ba Bể, Na Rì, diện tích bị hại khoảng 96 ha. Đây là loại sâu mới xâm nhập, có khả năng di trú xa, gây hại nặng cho ngô và nhiều loại cây trồng khác. Để chủ động trong công tác phòng, trừ và hạn chế thấp nhất thiệt hại do sâu keo mùa thu gây ra trên cây trồng, Sở Nông nghiệp và PTNT đề nghị:

1. UBND các huyện, thành phố:

- Chỉ đạo phòng, đơn vị chuyên môn: Phổ biến thông tin về loài sâu keo mùa thu đến đội ngũ cán bộ kỹ thuật và nông dân các xã, phường, thị trấn; tổ chức điều tra sự phân bố, mật độ, tỷ lệ hại sâu keo mùa thu trên cây ngô và các cây trồng khác, báo cáo về Sở Nông nghiệp và PTNT qua Chi cục Trồng trọt và BVTV theo địa chỉ email: [pbvtvbk@backan.gov.vn](mailto:pbvtvbk@backan.gov.vn) và bản chính qua địa chỉ: Chi cục Trồng trọt và BVTV Bắc Kạn (Tổ 9, phường Phùng Chí Kiên, TP Bắc Kạn) trước ngày 08/5/2019 theo biểu mẫu đính kèm.

- UBND các xã, phường, thị trấn: Phối hợp với các phòng, đơn vị chuyên môn của hướng dẫn nông dân tăng cường kiểm tra đồng ruộng, phát hiện và phòng, trừ sâu keo mùa thu.

*(Các biện pháp phòng, trừ theo hướng dẫn của cơ quan chuyên môn)*

- Chỉ đạo các cơ quan thông tin đại chúng của địa phương; hệ thống loa truyền thanh tại cơ sở tuyên truyền, khuyến cáo cho nông dân về tình hình gây hại của sâu keo mùa thu và biện pháp phòng, trừ.

2. Chi cục Trồng trọt và Bảo vệ thực vật

- Hướng dẫn phòng, trừ sâu keo mùa thu trên cây ngô và các cây trồng khác.

- Tổ chức tập huấn, hướng dẫn nhận biết và biện pháp phòng, trừ sâu keo mùa thu cho cán bộ kỹ thuật các địa phương và nông dân.

- Tham mưu kịp thời cho Sở Nông nghiệp và PTNT ban hành văn bản chỉ đạo phòng trừ, tổng hợp báo cáo.

- Phối hợp với các cơ quan truyền thông tuyên truyền về cách nhận biết và biện pháp phòng, trừ sâu keo mùa thu.

### 3. Trung tâm Khuyến nông

Tăng cường công tác thông tin, tuyên truyền cho nông dân nhận biết và phòng, trừ sâu keo mùa thu gây hại cây trồng.

Với nội dung trên, đề nghị UBND các huyện, thành phố và các đơn vị có liên quan phối hợp thực hiện./.

*Nơi nhận:*

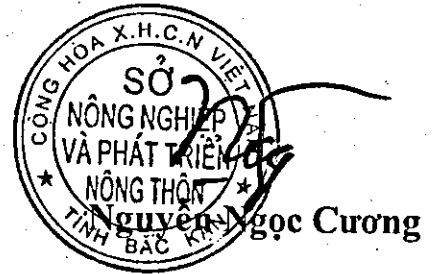
*Gửi bản điện tử:*

- Như trên (T/hiện);
- Cục BVTV; Trung tâm BVTV phía Bắc (B/c);
- UBND tỉnh (B/c);
- GD, các PGĐ Sở;
- Phòng KHTC;
- Trung tâm Khuyến nông (T/h);
- Đài PT và TH Bắc Kạn (P/h);
- Báo Bắc Kạn (P/h);

*Gửi bản giấy:*

- Lưu: VT, TT&BVTV.

**KT. GIÁM ĐỐC  
PHÓ GIÁM ĐỐC**



## MỘT SỐ THÔNG TIN VÀ HÌNH ẢNH VỀ LOÀI SÂU KEO MÙA THU

(Kèm theo văn bản của Sở Nông nghiệp và BVTV, ngày 26/11/2019 của Sở Nông nghiệp và PTNT)

(Nguồn: Viện Thông tin chi tiết tham khảo trên Website:  
<https://www.cabi.org/isc/datasheet/29810>).

### 1. Đặc điểm hình thái

Sâu trưởng thành có chiều dài cơ thể 1,6 - 1,7 cm và sải cánh là 3,7 - 3,8 cm, con cái dài hơn. Trứng được đẻ thành bọc, mỗi bọc 150-200 trứng, quả trứng có hình cầu, đường kính 0,75mm. Ấu trùng có màu xanh nhạt đến nâu sẫm, ở giai đoạn tuổi 6, ấu trùng dài 3-4 cm. Nhộng có chiều dài 1,3-1,7 cm (tùy theo con đực và con cái) và có màu nâu sáng bóng.

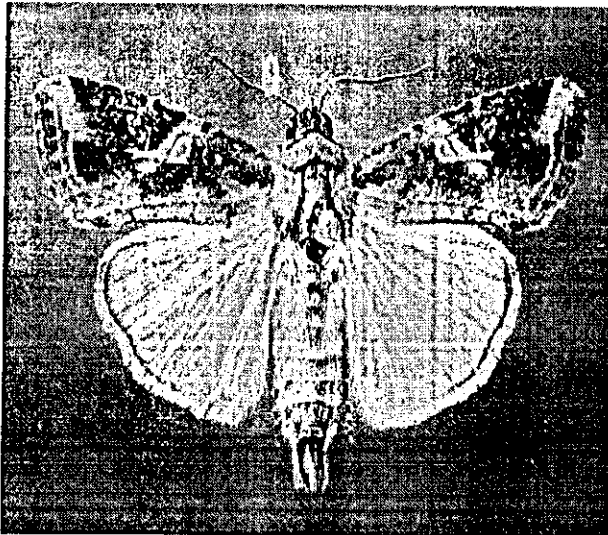
### 2. Ký chủ

Sâu keo mùa Thu *Spodoptera frugiperda* là loài sâu hại đa thực, chúng có thể gây hại trên 80 loại cây trồng, gây hại nặng trên nhóm cây họ hòa thảo như: ngô, lúa, kê và cây mía. Ngoài ra cũng đã được phát hiện gây hại trên các loại rau, cây bông

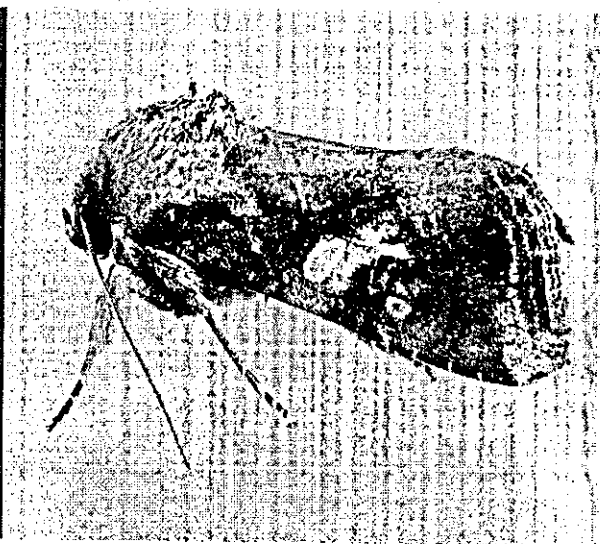
### 3. Phân bố

Loài sâu keo mùa Thu đã được phát hiện gây hại tại các quốc gia thuộc châu Á, châu Phi, châu Mỹ (bắc Mỹ, trung Mỹ và nam Mỹ) và một số quốc gia tại châu Âu. Trong đó tại châu Á loài sâu hại này đã xuất hiện và gây hại tại Ấn Độ, Banglades, Srilanka, Myanmar, Thái Lan, Yemen và Trung Quốc.

### 4. Một số hình ảnh về sâu keo mùa Thu *Spodoptera frugiperda*

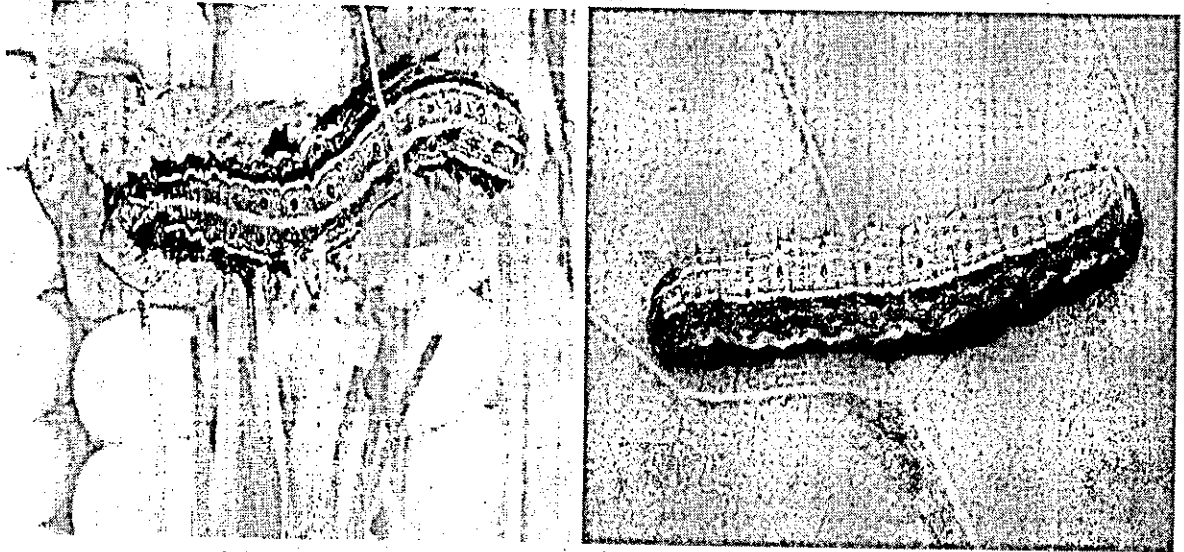


(1)



(2)

Hình 1 và 2: Trưởng thành sâu keo mùa Thu



(3)

(4)

Hình 3 và 4: Sâu non sâu keo mùa Thu

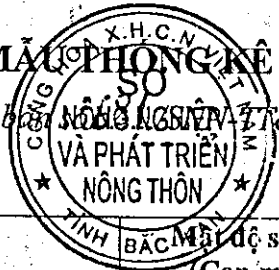


(5)

(6)

Hình 5 và 6: Triệu chứng gây hại trên cây ngô của sâu keo mùa Thu

**BIỂU MẪU THÔNG KÊ DIỆN TÍCH NHIỄM SÂU KEO MÙA THU**  
(Kèm theo văn bản NÔNG NGHIỆP VÀ PHÁT TRIỂN NÔNG THÔN TT&BVTV, ngày 26/14/2019 của Sở Nông nghiệp và PTNT)



T T	Cây trồng	GDST	Mật độ sâu (Con/m <sup>2</sup> )			Tỷ lệ hại (% cây, % bấp)			Diện tích nhiễm (ha)			DT Phun trừ (ha)	Giống nhiễm
			PB	Cao	CB	PB	Cao	CB	Nhẹ	TN	Nặng		
	Ngô	Phát triển thân lá											
	Ngô	Có Bấp											

**Hướng dẫn thống kê diện tích nhiễm sâu keo mùa thu hại ngô**

**1. Ngưỡng thống kê diện tích nhiễm**

Giai đoạn sinh trưởng	Mật độ sâu (con/m <sup>2</sup> )	Tỷ lệ hại (% cây, % bấp)
Phát triển thân lá	4	10
Có bấp	-	20

**2. Cách thống kê diện tích nhiễm**

**2.1. Giai đoạn phát triển thân lá:**

- Nhiễm nhẹ: Diện tích có mật độ sâu 2-4 con/m<sup>2</sup> hoặc tỷ lệ hại 5-10 % cây.
- Nhiễm trung bình: Diện tích có mật độ sâu > 4-8 con/m<sup>2</sup> hoặc tỷ lệ hại > 10-20 % cây.
- Nhiễm nặng: Diện tích có mật độ sâu > 8 con/m<sup>2</sup> hoặc tỷ lệ hại > 20 % cây.
- Mất trắng: Diện tích bị sâu gây hại giảm > 70% năng suất, thống kê vào cuối vụ sản xuất.

**2.2. Giai đoạn có bấp:**

- Nhiễm nhẹ: Diện tích có tỷ lệ hại 10-20 % bấp.
- Nhiễm trung bình: Diện tích có tỷ lệ hại > 20-40 % bấp.
- Nhiễm nặng: Diện tích có tỷ lệ hại > 40 % bấp.
- Mất trắng: Diện tích bị sâu gây hại giảm > 70% năng suất, thống kê vào cuối vụ sản xuất.

